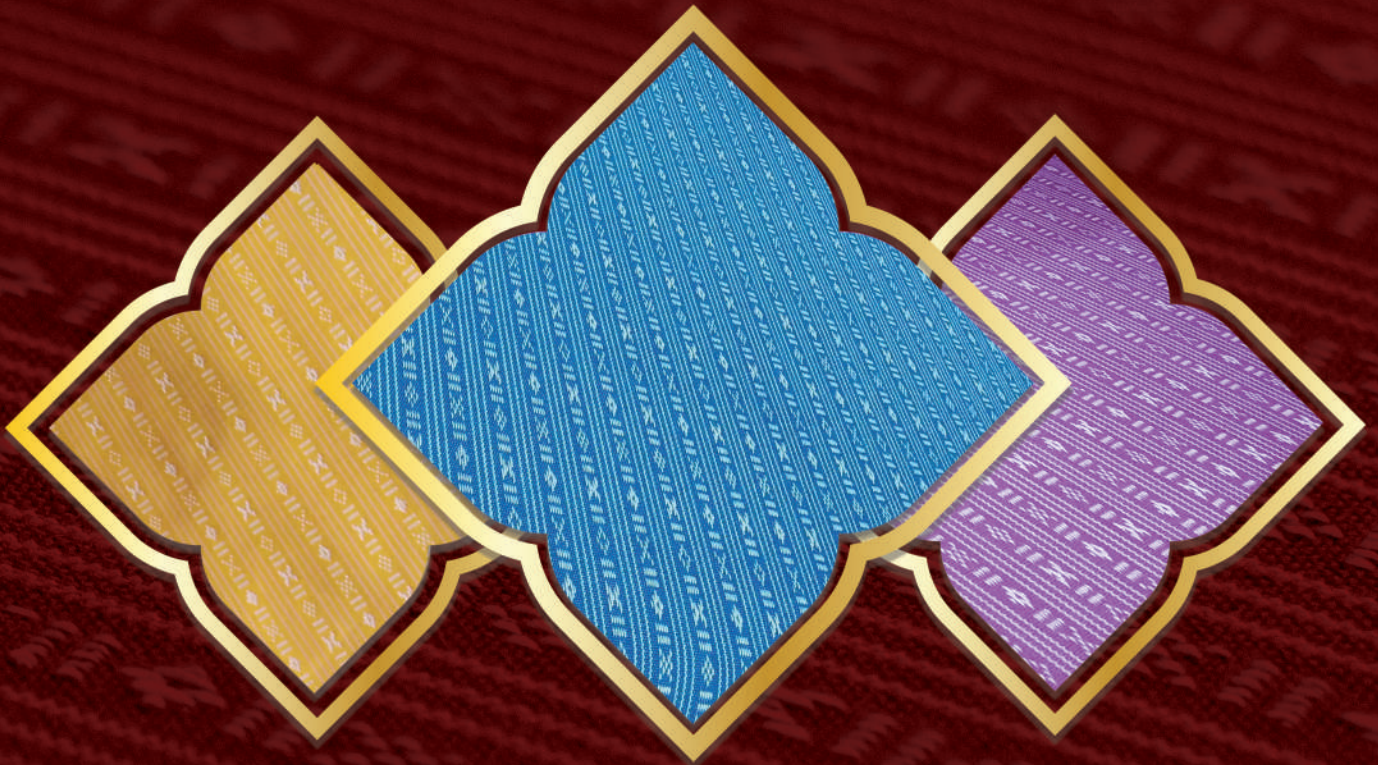




# ลายผ้าเอกลักษณ์

ประจำจังหวัดนครพนม

## ◇ ผ้ามกนครพนม ◇



“ผ้าไทย ใส่ให้สนุก”  
สืบสาน อนุรักษ์ศิลป์ ผ้าถิ่นไทย ดำรงไว้ในแผ่นดิน



# ลายผ้าเอกลักษณ์

## ประจำจังหวัดนครพนม

# ผ้ามกนครพนม

‘ผ้ามก’ เป็นผ้าโบราณร่วมสมัย อาณาจักรศรีโคตรบูรณ เป็นผ้าชั้นสูง  
ที่เจ้านายหรือภริยาของข้าราชการชั้นผู้ใหญ่ ใช้เป็นอาภรณ์ในการแต่งกาย  
และเป็นผ้าต้นแบบผ้าพื้นเมืองทั้งหลาย ทั้งความละเอียดในการทอ และระยะเวลา  
ที่ยาวนาน กว่าที่จะทอได้ออกมาสักหนึ่งผืน  
‘ผ้ามก’ จึงมีการสืบทอดภูมิปัญญาสู่ลูกหลาน สร้างอาชีพ สร้างรายได้อย่างยั่งยืน

## บทนำ

วัฒนธรรมการทอผ้า ถือเป็นวิถีชีวิตที่ผูกพันกับชาวอีสานมาอย่างยาวนาน จากการศึกษาทางประวัติศาสตร์และโบราณคดี ทำให้ทราบว่ามีการทอผ้าใช้ในภาคตะวันออกเฉียงเหนือของไทย หรือภาคอีสาน ตั้งแต่ช่วงต้นยุคโลหะหรือประมาณ ๖,๐๐๐ ปีมาแล้ว การทอผ้าถือเป็นวิถีชีวิตของชาวอีสานที่ทอไว้ใช้ในครัวเรือนมาแต่อดีต โดยถือว่าเป็นงานจำเป็นของหญิงชาวอีสานที่ต้องเรียนรู้และปฏิบัติให้ชำนาญ เพื่อนำไปใช้เป็นเครื่องนุ่งห่มในชีวิตประจำวันและใช้ในพิธีการทางศาสนา และเป็นเครื่องบ่งบอกว่าหญิงผู้นั้น มีความเหมาะสม มีความพร้อมที่จะออกเรือนได้ ซึ่งกว่าจะออกมาเป็นผ้าทอแต่ละผืนได้ ต้องผ่านกรรมวิธีต่าง ๆ มากมาย เช่น การปลูกฝ้าย การเส้นฝ้าย การย้อมฝ้าย และทอด้วยมือบนที่ทอผ้าพื้นเมือง

จังหวัดนครพนม มีประชาชนหลายชาติพันธุ์ และมีภูมิปัญญาด้านการทอผ้าอยู่หลายอำเภอ ภูมิปัญญาพื้นบ้านที่ได้มาจากรรรมชาติ เป็นสิ่งที่น่ามหัศจรรย์เป็นอย่างมาก ความรู้ที่ได้จากการคิดค้น และสืบทอดจากรุ่นสู่รุ่นนั้น ก่อให้เกิดประโยชน์และสามารถนำมาใช้ได้จริงในชีวิตประจำวัน เช่น ผ้าทอที่ได้จากการย้อมด้วยสมุนไพร และผ้าทอที่ได้จากการนำไม้มั่งคลมาย้อมเป็นผืนผ้า ถือได้ว่าเป็นอีกหนึ่งภูมิปัญญาพื้นบ้านที่ควรค่าแก่การสืบทอดและเผยแพร่ เป็นอีกหนึ่งทางเลือกสำหรับคนที่หลีกเลี่ยงสารเคมี ทั้งยังเป็นสิ่งที่ดีต่อสุขภาพ นอกจากจะทอผ้าเพื่อสวมใส่เอง จนพัฒนาการเป็นการผลิตเพื่อจำหน่าย สร้างมูลค่าเพิ่มในเชิงเศรษฐกิจให้แก่ ตนเองและชุมชน โดยเฉพาะ “ผ้ามุก หรือ ผ้าลายยมุก” ซึ่งถือเป็นเอกลักษณ์งานผ้าของจังหวัดนครพนม ควรค่าแก่การอนุรักษ์และพัฒนาต่อยอด สืบทอดสู่รุ่นลูกรุ่นหลาน

ดังนั้นได้กำหนดให้ผ้ามุกหรือผ้าลายยมุก เป็นผ้าประจำจังหวัดนครพนม โดยได้กำหนดให้ส่วนราชการ รัฐวิสาหกิจ องค์กรต่างๆ ใช้ผ้ามุกตัดเป็นเสื้อทีมหรือชุดประจำสำนักงาน ใช้แต่งกายไปปฏิบัติราชการอย่างน้อย ๑ วันของสัปดาห์

# ประวัติผ้ามกนครพนม



◆ นางสุดใจ อินธิโส ◆

นับจากยุคที่มีการย้ายถิ่นฐานของผู้คนในสมัยอาณาจักรศรีโคตรบูรณ ที่อพยพมาจากดินแดนฝั่งซ้ายแม่น้ำโขง ข้ามมายังฝั่งขวาของแม่น้ำโขง ชาวลาวส่วนหนึ่งที่มีทั้งชนเผ่าลาว ผู้ไทย กะเลิง ไทยกวน ไทยญ้อ ได้อพยพมาฝั่งขวาของแม่น้ำโขงเป็นระยะ มีชาวลาส่วนหนึ่งอพยพมาจากเกาะดอนดอน ฝั่งประเทศลาวหรือสาธารณรัฐประชาธิปไตยประชาชนลาวในปัจจุบัน ได้นำ หัตถกรรมพื้นถิ่น “การทอผ้าลายมก” มาสืบสานถักทออยู่ที่ หมู่บ้านกกตอง หมู่ที่ ๘ ตำบลอาจสามารถ อำเภอเมืองนครพนม จังหวัดนครพนม

นางสุดใจ อินธิโส ครูภูมิปัญญาการทอผ้าลายมกนครพนม เล่าว่า ผู้ที่นำศิลปะการทอผ้าลายมก มาเผยแพร่และขยายผลที่จังหวัดนครพนมเป็นคนแรกคือ นางทองคำ กีกาศ ซึ่งได้เรียนรู้เรื่องภูมิปัญญาการทอผ้าลายมกมาจากบรรพบุรุษที่เคยอาศัยอยู่ที่หมู่บ้านดอนดอน เมืองท่าแขก แขวงคำม่วน สาธารณรัฐประชาธิปไตยประชาชนลาว (เดิมเป็นราชอาณาจักรลาว) เมื่อนางทองคำ กีกาศ ได้มาสมัครบวชอยู่ที่บ้านกกตอง ตำบลอาจสามารถ อำเภอเมือง จังหวัดนครพนม ก็ได้นำวิธีการ ขั้นตอนการทอผ้าลายมก มาทำเป็นอาชีพ เสริมรายได้ช่วยครอบครัว เลี้ยงบุตร - ธิดา จนเติบโตใหญ่ จนลูกชายได้แต่งงาน มีลูกสะใภ้ชื่อ นางบาง กีกาศ (มารดาของ นางสุดใจ อินธิโส) นางบาง กีกาศ ได้เป็นผู้ช่วย และเรียนรู้ขั้นตอนการทอผ้าลายมกจากแม่ของสามี จนเกิดความชำนาญ และลูกสาวคือ นางสุดใจ อินธิโส ก็ได้สืบทอดการทอผ้าลายมกต่อจากมารดา จนเกิดความชำนาญ จึงได้มีการทอผ้าลายมกขายเป็นรายได้เลี้ยงครอบครัว โดยมีการขายผ้าลายมกให้กับภรรยาข้าราชการ ผู้มีรายได้ ซื้อไปตัดเป็นเสื้อสวมใส่ไปวัด หรืองานบุญ งานสำคัญต่างๆ

ลายมก “ดั้งเดิม”



◆ พระราชสิริวัฒน์ ◆  
(เพชร สุวิชาโน)  
เจ้าคณะจังหวัดนครพนม  
เจ้าอาวาสวัดสว่างสุวรรณาราม

เช่น สีดำ สีน้ำเงิน และสีน้ำตาลเข้ม ส่วนลายที่ถักทอบนผืนผ้าจะเป็นเส้นด้ายสีอ่อน เช่น สีขาว สีขาวนวล เมื่อถักทอเป็นลวดลายบนผืนผ้า มีลักษณะคล้ายการนำเอาหอยมุกมาเจียรนัยเป็นรูปทรงแล้วฝังเข้าไปในเนื้อผ้า ดูแล้วสวยงาม เป็นเอกลักษณ์ของจังหวัดนครพนมมาจนถึงปัจจุบัน

ต่อมา ส่วนราชการต่างๆ เห็นว่า การทอผ้าสามารถสร้างอาชีพ สร้างรายได้ให้คนในชุมชน จึงจัดหาวัสดุ อุปกรณ์ รวมทั้งจัดหาวิทยากรมาฝึกสอนการทออย่างจริงจัง จึงมีผลงานผลิต ผ้าลายยกมุกปรากฏต่อสายตาของผู้คนอย่างน่าภาคภูมิใจ

ในปี พ.ศ.๒๕๔๑ จังหวัดนครพนมได้ส่งเสริมและกำหนดให้ “ผ้าลายยกมุก” เป็นผ้าประจำจังหวัดนครพนม เรียกชื่อว่า “ผ้ามุกนครพนม” เป็นผ้าลายอัตลักษณ์ของจังหวัดนครพนม

พ.ศ.๒๕๖๒ นายสยาม ศิริมงคล ผู้ว่าราชการจังหวัดนครพนมในสมัยนั้น ได้ประกาศให้ “ผ้ามุกนครพนม” เป็นรายการเบื้องต้นมรดกภูมิปัญญาทางวัฒนธรรมจังหวัดนครพนม ประจำปี ๒๕๖๒ เมื่อวันที่ ๓๐ เมษายน ๒๕๖๒

และในปี พ.ศ. ๒๕๖๕ นายชาติป รุจนเสรี ผู้ว่าราชการจังหวัดนครพนม ได้ประกาศการใช้ “ผ้ามุกนครพนม” เป็นผ้าลายอัตลักษณ์ประจำจังหวัดนครพนม เมื่อวันที่ ๒๔ มกราคม ๒๕๖๕ และเชิญชวนส่วนราชการ หน่วยงาน องค์กรภาครัฐ องค์กรภาคเอกชน ประชาชนทั่วไป ได้ร่วมภาคภูมิใจ โดยสวมใส่ผ้ามุกนครพนมในโอกาสที่เหมาะสม เพื่อแสดงความเป็นน้ำหนึ่งใจเดียวกันของจังหวัดนครพนม

นอกจากนี้ยังมีโครงการ “ผ้าไทยใส่ให้สนุก” ตามพระดำริพระเจ้าลูกเธอเจ้าฟ้าสิริวัณณวรี นารีรัตนราชกัญญา และมติคณะรัฐมนตรี เมื่อวันที่ ๙ มิถุนายน ๒๕๖๓ เพื่อเป็นการประชาสัมพันธ์ ส่งเสริม สนับสนุน การสวมใส่ผ้าไทย โดยประชาสัมพันธ์เชิญชวนหน่วยงานราชการ องค์กรภาครัฐ องค์กรภาคเอกชน ประชาชนทั่วไป แต่งกายด้วยผ้าไทยหรือผ้าพื้นเมือง ภายใต้คำขวัญ “ชาวนครพนมภูมิใจ สวมใส่ผ้าไทยทุกวัน” โดยกำหนดให้สวมใส่ผ้ามุกนครพนมทุกวันอังคาร

พระราชสิริวัฒน์ (เพชร สุวิชาโน) เจ้าคณะจังหวัดนครพนม เจ้าอาวาสวัดสว่างสุวรรณาราม อำเภอเมืองนครพนม เล่าว่า เมื่อปี พ.ศ.๒๕๕๓ ได้มาจำพรรษาอยู่ที่วัดสว่างสุวรรณาราม เห็นนางเทียบ และนางเตาะ ภรรยาข้าราชการในหมู่บ้านกตต้อง สวมเสื้อฝ้ายมีลวดลายงดงามแปลกตา เข้าไปทำบุญที่วัด จึงเกิดความสนใจในลวดลายอันเป็นแบบพื้นบ้าน จึงถามถึงที่มาของแหล่งผ้าและผู้ทอ จนได้ทราบว่า ผู้ทอผ้าคือ นางสุดใจ อินธิโส ชาวบ้านกตต้องนั่นเอง

ท่านพระครูศรีวชิรากร (ปัจจุบันคือ พระราชสิริวัฒน์ เจ้าคณะจังหวัดนครพนม เจ้าอาวาสวัดสว่างสุวรรณาราม) ได้เชิญ นางสุดใจ อินธิโส ให้ไปเป็นครูภูมิปัญญา ศิลปะการทอผ้าลายยกมุก โดยท่านได้ตั้งศูนย์ทอผ้าขึ้น ภายใต้ชื่อศูนย์ว่า “ศูนย์หัตถกรรมผ้ามุก วัดสว่างสุวรรณาราม” ผลงานการทอผ้าลายยกมุกนครพนม จึงเริ่มปรากฏเด่นชัด ทำให้มีผู้สนใจเข้าร่วมเป็นสมาชิกกลุ่มทอผ้า ซึ่งมาจากหลายหมู่บ้าน หลายอำเภอ ทั้งในจังหวัดนครพนม และจังหวัดใกล้เคียง มีการพัฒนาจากการทอด้วยผ้าฝ้ายแบบโบราณ เป็นผ้าไหมลายยกมุก ที่มีคุณภาพ “ผ้าลายยกมุก” เป็นผ้าที่สวยงาม ผ้าพื้นจะมีสีเข้ม



ประกาศจังหวัดนครพนม

เรื่อง ประกาศให้ผ้าผูกเป็นรายการเบื้องต้นมรดกภูมิปัญญาทางวัฒนธรรม จังหวัดนครพนม ประจำปี ๒๕๖๒

ด้วยจังหวัดนครพนม โดยสำนักงานวัฒนธรรมจังหวัดนครพนม ได้ดำเนินโครงการส่งเสริมและรักษามรดกภูมิปัญญาทางวัฒนธรรม จังหวัดนครพนม ประจำปี ๒๕๖๒ เพื่อให้การส่งเสริมและรักษามรดกภูมิปัญญาทางวัฒนธรรมในจังหวัดนครพนม เกิดประสิทธิภาพสูงสุด โดยเฉพาะการบริหารจัดการมรดกทางวัฒนธรรมของบุคคล ชุมชน กลุ่มบุคคล สังคม เครือข่ายทางวัฒนธรรมและหน่วยงานที่เกี่ยวข้อง เพื่อร่วมกันส่งเสริมและรักษามรดกภูมิปัญญาทางวัฒนธรรมของจังหวัดนครพนม ประจำปี ๒๕๖๒

จังหวัดนครพนม ได้ดำเนินโครงการดังกล่าวเรียบร้อยแล้ว อาศัยอำนาจตามความในมาตรา ๑๕ มาตรา ๑๖ แห่งพระราชบัญญัติส่งเสริมและรักษามรดกภูมิปัญญาทางวัฒนธรรม พ.ศ. ๒๕๕๙ ประกอบกับข้อ ๘ ระเบียบคณะกรรมการส่งเสริมและรักษามรดกภูมิปัญญาทางวัฒนธรรม เรื่อง หลักเกณฑ์การจัดทำรายการเบื้องต้นมรดกภูมิปัญญาทางวัฒนธรรม พ.ศ. ๒๕๖๐ ลงวันที่ ๒๗ กุมภาพันธ์ ๒๕๖๐ และมติคณะกรรมการส่งเสริมและรักษามรดกภูมิปัญญาทางวัฒนธรรม จังหวัดนครพนม เมื่อวันที่ ๒๙ มีนาคม ๒๕๖๒ จึงประกาศให้ผ้าผูก เป็นรายการเบื้องต้นมรดกภูมิปัญญาทางวัฒนธรรม จังหวัดนครพนม เพื่อขึ้นบัญชีมรดกภูมิปัญญาทางวัฒนธรรม จังหวัดนครพนม ประจำปี ๒๕๖๒

จึงประกาศให้ทราบโดยทั่วกัน

ประกาศ ณ วันที่ ๓๐ เมษายน พ.ศ. ๒๕๖๒

(นายสยาม ศิริมงคล)

ผู้ว่าราชการจังหวัดนครพนม



ประกาศจังหวัดนครพนม

เรื่อง การใช้ “ผ้ามุกนครพนม” เป็นผ้าลายอัตลักษณ์ ประจำจังหวัดนครพนม

.....

จังหวัดนครพนม มีนโยบายส่งเสริมและรักษาผ้าไทยเป็นมรดกทางวัฒนธรรม และภูมิปัญญาท้องถิ่น บรรพบุรุษสร้างสรรค์เป็นลายเส้น ถักทอ ถ่ายทอด แสดงเอกลักษณ์ ความดีงาม คุณค่า และด้วยสายพระเนตรอันยาวไกลของสมเด็จพระนางเจ้าสิริกิติ์พระบรมราชินีนาถ พระบรมราชชนนีพันปีหลวง ผ้าไทยได้รับการยอมรับยกย่องสู่สายตาแก่สังคมประชาคมโลกอย่างน่าภาคภูมิใจ สมควรอย่างยิ่งที่คนไทยจะต้องรักษา พัฒนา ต่อยอดผ้าไทย ให้อยู่คู่กับคนไทยตลอดไป

ในปี พ.ศ. ๒๕๔๑ จังหวัดนครพนมได้ส่งเสริมและกำหนดให้ผ้ามุกเป็นผ้าประจำจังหวัดนครพนม เรียกชื่อว่า “ผ้ามุกนครพนม” เป็นผ้าลายอัตลักษณ์ของจังหวัดนครพนม ซึ่งศิลปะการทอผ้ามุกนครพนมจะทอลายเฉพาะถิ่น เช่น ลายหลัก คือ ลายดอกพิกุล ลายหมี่ก่งน้อย ลายตาหมากน็ด (ตาสับประรด) ลายสามเหลี่ยมหัวธนู ลายตาหมากจับ ลายจั่วมุกบ้าน ลายขาเป็ย ลายดอกผักแว่น ที่สืบทอดมาจากบรรพบุรุษ

จึงขอประกาศให้ทราบโดยทั่วกันว่า “ผ้ามุกนครพนม” เป็นผ้าลายอัตลักษณ์ประจำจังหวัดนครพนม และขอเชิญชวนส่วนราชการ หน่วยงาน องค์กรภาครัฐ องค์กรภาคเอกชน ประชาชนทั่วไป ได้ร่วมภาคภูมิใจ โดยร่วมกันสวมใส่ผ้ามุกนครพนมในโอกาสที่เหมาะสม เพื่อแสดงความ เป็นน้ำหนึ่งใจเดียวกันของชาวจังหวัดนครพนม

จึงประกาศมาเพื่อทราบโดยทั่วกัน

ประกาศ ณ วันที่ ๒๕ มกราคม พ.ศ. ๒๕๖๕

(นายชาติป รุจนเสรี)

ผู้ว่าราชการจังหวัดนครพนม

## เอกลักษณ์และจุดเด่นของผ้ามุกนครพนม

ความเป็นเอกลักษณ์และจุดเด่นของผ้ามุกนั้น ถ้าเปรียบเทียบกับความงามของผู้คนทางอีสาน เขาว่า “งามลึก” คืองามไปถึงภายในไม่ใช่งามผิวเผินแต่เพียงภายนอกที่พบเห็น

ผ้ามุก ที่ดีจะมีความละเอียด บรรจงในลวดลายที่ทอได้นั้น ผู้ทอจะต้องเป็นผู้มีสมาธิ มีสติ พร้อมทั้งจะทอ หากช่างทอ คนใดไม่มีสมาธิ หรือจิตใจไม่ปกติ จะไม่สามารถถักทอผ้ามุกให้ได้ลายสม่ำเสมอได้ ความละเอียดอ่อนวิจิตรบรรจงของลายผ้า จะขาดหายไป จึงอาจเรียกได้ว่าผ้ามุก “เป็นผ้าลายที่มีชีวิต”

ในปัจจุบัน กลุ่มทอผ้ามุกมีการพัฒนาลวดลายและสีเส้นจากภูมิปัญญา การทอและการย้อมผ้าจากสีธรรมชาติ ได้สวยงาม เป็นที่สนใจของผู้บริโภคที่มีรสนิยมสูง มองเห็นลวดลายบนผืนผ้าที่แฝงไว้ด้วยปริศนาธรรม ที่ให้ผู้พบเห็น ได้แปลออกมาเป็นข้อธรรมะ เป็นแนวคิดแนวทางปฏิบัติของตนเองได้



สำหรับการถ่ายทอดทางภูมิปัญญาผ้ามุกนครพนม ยังคงมีการพัฒนาอยู่เป็นระยะ มีการปรับระบบการทอผ้า เดิมทีการทอผ้าลายมุกจะมีผู้ร่วมทออยู่ ๓ คน คือ ผู้ทอ และผู้ยกอีก ๒ คน อยู่ข้างละ ๑ คน แต่ในปัจจุบัน มีการปรับปรุงวิธีการให้ลดขั้นตอนในการทอลง ให้ถ่ายทอดวิธีการทอผ้ามุก โดยมีผู้ทอเพียงคนเดียว ส่วนผู้ช่วยในการยกลายจะใช้ถุงลูกหินเป็นน้ำหนักถ่วง ทั้งส่วนบนและส่วนล่างโดยผู้ทอใช้มือยกคันตะกอก ลูกหินจะถ่วงลงหรือยกขึ้นแทนคนยกได้





## กระบวนการทอผ้ามุกนครพนม



๑

กระบวนการทอผ้าลายมุกนครพนม เป็นกระบวนการที่มีขั้นตอนที่พิถีพิถัน และให้ความสำคัญทุกขั้นตอน เพื่อให้ได้ผลงานการทอผ้าลายมุกนครพนม สำเร็จออกมาด้วยความสมบูรณ์แบบสวยงามและทรงคุณค่า

◆ **การทำความสะอาดเส้นฝ้าย** ด้วยการนำน้ำสะอาดปริมาณ ๕ ลิตร มาต้มให้เดือด ละลายแป้งมันชนิดพิเศษ ๓ ซ้อนโต๊ะ ในน้ำสะอาด ๑ ถ้วย แล้วเทลงในน้ำที่ต้มไว้แล้ว คนให้เข้ากันจนน้ำใส แล้วนำลงมาพักให้เย็นผสมน้ำสะอาด นำฝ้ายลงแช่พักไว้ประมาณ ๑๐-๑๕ นาที แล้วบิดน้ำออก ผึ่งลมไว้ให้แห้ง

◆ **การปั่นเส้นด้าย** ที่ใช้ทำเป็นเส้นยืน คือ การนำเส้นฝ้ายมาดึงเส้นใส่ท่อ PVC เพื่อเตรียมการคั่นหูก



๒



๓

◆ **การคั่นหูก** เป็นวิธีการนำเส้นฝ้ายที่เตรียมไว้ไปคั่นหรือกรอให้ได้ความยาวตามจำนวนของผืนผ้าที่ต้องการ โดยใช้เครื่องมือในการคั่นหูก ที่เรียกว่า “หลักฝื่อ”

◆ **การสืบทอก** คือ วิธีการนำเอาฝ้ายเส้นยืนไปต่อกับ “กกหูก” คือฝ้ายที่ติดอยู่กับ “ฟืม” ซึ่งเป็นเครื่องมือที่ใช้ในการถักทอ

ฟืม มี ๒ ชนิด คือ ฟืมฟันไม้ (ฟันของฟืมทำด้วยซี่ไม้เล็กๆ และฟืมฟันเหล็กที่ประดิษฐ์คิดค้นใหม่ ให้สะดวกกว่าฟืมซี่ไม้ในอดีต ฟืม มีส่วนประกอบที่สำคัญคือ เขาฟืม หรือตะกอก ตะกอก มี ๒ ชนิด คือ ตะกอก ๒ เขา (๒ ตะกอก) และ ๓ เขา เรียก ๓ ตะกอก

เขาตะกอกจะทำด้วยด้ายถักเรียงกับไม้ไผ่ที่เหลาเรียวให้ขนานกับฟืม มีความยาวเท่ากับความยาวของฟืมพอดี ถ้าฟืมมี ๒ เขา (๒ ตะกอก) ก็เรียกว่าฟืม ๒ เขา หรือฟืม ๒ ตะกอก ถ้าฟืมมี ๓ เขา ก็เรียกฟืม ๓ เขา หรือ ๓ ตะกอก ส่วนฟืมที่อยู่ด้านตรงข้ามกับเขาหรือตะกอก จะมีด้ายหรือไหมทำเป็น “กกหูก”

“กกหูก” หมายถึง ส่วนที่จะนำไปต่อกับด้ายเส้นยืนวิธีการที่ต่อเส้นฝ้ายหรือด้ายทั้ง ๒ ชนิด ให้เป็นเส้นเดียวกัน เรียกว่า “การสืบทอก”

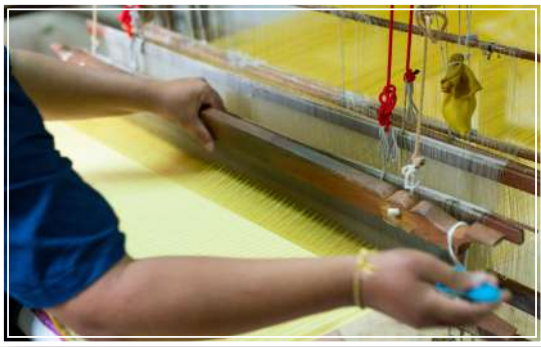


๔



## ◇ การเก็บลายผ้า ◇

เป็นการทำเขาหรือตะกอ โดยการทำด้วยด้ายถักเรียงกันกับไม้ไผ่เหลาให้เรียวยาวกับพิมพ์ดังกล่าวมาแล้ว ที่มีความยาวเท่ากับความยาวของพิมพ์พอดีนั่นเอง โดยทำจำนวน ๓ เขา ทั้งข้างบนและข้างล่าง สอดเส้นฝ้ายหรือด้ายชั้นที่ ๒ ขึ้นมาแล้วออกแบบลวดลายตามที่ต้องการ



## ◇ การทอผ้ามุกนครพนม ◇

การทอผ้ามุกนครพนม เป็นขั้นตอนสุดท้ายของการผลิต โดยจะต้องอาศัยช่างทอผ้าที่มีความชำนาญ มีสติ มีสมาธิ ในการถักทอ ปัจจุบันการทอผ้ามุกนครพนม มีทั้งการทอแบบยกดอกนูนและการทอแบบลายเรียบและการทอลายยกมุกผสมกับลายโบราณหรือลายอัตลักษณ์ในพื้นที่



## ◇ เครื่องมือที่ใช้ในการทอ ◇

๑. กี่ธรรมดา
๒. กี่กระตุก

การทอผ้ามุกนครพนม ชาวบ้านจะนิยมทอด้วยกี่ธรรมดา โดยในแต่ละวันช่างทอผ้า ๒ คน จะทอได้ประมาณ ๑-๒ เมตร เพราะต้องใช้ความชำนาญ สติ สมาธิ ในการถักทออย่างปราณีต

การใช้กี่กระตุกจะไม่คล่องตัว การยกดอกจะช้ามาก จึงหันมาใช้กี่ธรรมดาที่สะดวกและคล่องตัวกว่า

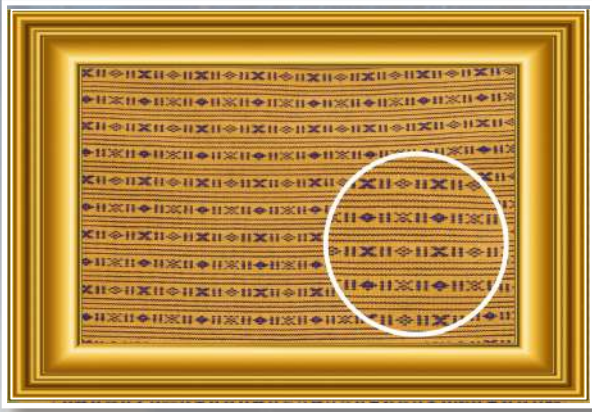


## ◇ สีของผ้ามุกนครพนม ◇

เรื่องของสีที่ใช้ในการทอผ้ามุกนครพนมนั้น แต่เดิมจะใช้เพียงสีจากธรรมชาติ เช่น สีดำ ย้อมมาจากมะเกลือ สีครามหรือกรมท่า จะย้อมจากใบคราม สีแดง จะย้อมด้วยครั่ง ฝ้ายสีแดงส่วนใหญ่จะใช้เป็นเส้นแทรกลาย ต่อมาภายหลังมีการใช้สีเคมีในการย้อมผ้าเพราะสะดวกและง่ายต่อการย้อม ความแตกต่างระหว่างสีธรรมชาติกับสีเคมี

ก็คือ สีธรรมชาติจะไม่ค่อยมีปฏิกิริยารุนแรงกับเนื้อผ้าหรือฝ้าย ส่วนสีเคมีจะมีความรุนแรงในการกัดเนื้อผ้าให้ขาดหรือเสียหายมากกว่าสีธรรมชาติ

ในปัจจุบัน ครุภูมิปัญญาเรื่องการทอผ้าในพื้นที่จังหวัดนครพนมได้มีการคัดเอาไม้มุงคลมาเป็นวัตถุดิบในการย้อมสีฝ้าย จะได้ทั้งสีสันทึบสวยงาม และตัวสารจากไม้มุงคลชนิดต่างๆ ที่มีสรรพคุณทางยา และช่วยบำรุงผิวพรรณขณะสวมใส่ อีกทั้งยังเกิดพลานุกาพทางความเชื่อว่าเป็นสิริมงคลแก่ผู้สวมใส่ได้อีกด้วย



## ◇ ลวดลายของผ้ามุกนครพนม ◇

การทอผ้ามุกนครพนม แต่ก่อนจะทอออกเป็นลายเฉพาะถิ่นที่เคยสืบทอดมาจากบรรพบุรุษ เช่น ลายหลัก คือ ลายดอกพิกุล ลายหมี่กึ่งน้อย ลายตาหมากรุก (ตาสับประรด) ลายสามเหลี่ยมหัวธนู ลายตาหมากรุกจับ ลายจั่วมุกบ้าน ลายขาเป็ย ลายดอกผักแว่น



ลายดั้งเดิมส่วนใหญ่จะได้แนวคิดจากสิ่งของ เครื่องใช้ และพืชพรรณธรรมชาติที่ได้พบเห็น สำหรับปัจจุบันได้ประยุกต์การทอ ให้เข้ากับความต้องการของผู้ใช้และวัยของผู้คน แต่ยังคงรูปแบบของลายดั้งเดิมไว้ เช่น การทอยกดอกนูน การทอพื้นเรียบ การทอผ้ามุกผสมผสานกับลายโบราณหรืออัตลักษณ์พื้นถิ่น เป็นต้น



การทอแบบลายเรียบ



การทอแบบยกดอกนูน



การทอผ้าลายยกมุกผสมผสานกับลายโบราณอื่นๆ



## ◆ การนำมาใช้ประโยชน์ของผ้ามุกนครพนม ◆

ปัจจุบันนอกจากผ้าลายมุกนครพนม จะนำมาตัดเป็นอาภรณ์ในการแต่งกายด้วยการออกแบบที่ทันสมัยแล้ว ยังมี การนำมาแปรรูปเป็นสินค้าต่างๆ เช่น กระเป๋า ปกสมุด ของฝากของที่ระลึก เป็นต้น ทั้งยังส่งเสริมการใช้และสวมใส่ผ้าไทย ภายใตกิจกรรม “ผ้าไทยใส่สนุก ทุกวัน ทุกวัย”



### จังหวัดนครพนม

เชิญชวนทุกหน่วยงาน ทั้งภาครัฐ ภาคเอกชนและประชาชนทั่วไปแต่งกายด้วยผ้าไทย หรือผ้าพื้นเมือง ภายใต้งานรณรงค์ ‘ชาวนครพนมภูมิใจ สวมใส่ผ้าไทยทุกวัน’

วันจันทร์

แต่งกายด้วยเครื่องแบบปฏิบัติราชการหรือเครื่องแบบของหน่วยงาน

วันอังคาร

แต่งกายด้วย ‘ผ้าลายมุกนครพนม’

วันพุธ

แต่งกายด้วยผ้าลายพระราชทาน ‘ผ้ามัดหมี่ลายขอเจ้าฟ้าสิริวัณณวรีฯ’ หรือ ‘ผ้าขิดลายนารัตนราชกัญญา’

วันพฤหัสบดี

แต่งกายด้วยผ้าไทยหรือผ้าพื้นเมือง หรือชุด TO BE NUMBER ONE

วันศุกร์

แต่งกายด้วยผ้าไทยหรือผ้าพื้นเมืองสีฟ้า เพื่อเฉลิมพระเกียรติสมเด็จพระนางเจ้าสิริกิติ์ พระบรมราชินีนาถ พระบรมราชชนนีพันปีหลวง เนื่องในโอกาสมหามงคลเฉลิมพระชนมพรรษา ๙๐ พรรษา ๑๒ สิงหาคม ๒๕๖๕

ผ้าไทย  
ใส่ให้สนุก

สืบสานอนุรักษ์ศิลปผ้าถิ่นไทย  
ดำรงไว้ในแผ่นดิน

◆ ชาธิป รุจนเสรี ◆  
ผู้ว่าราชการจังหวัดนครพนม

◆ กาญจณี รุจนเสรี ◆  
ประธานแม่บ้านมหาดไทยจังหวัดนครพนม



